

HỘI LIÊN HIỆP PHỤ NỮ VIỆT NAM  
**ĐOÀN CHỦ TỊCH**

Số: 4147 /QĐ-ĐCT

CỘNG HÒA XÃ HỘI CHỦ NGHĨA VIỆT NAM  
**Độc lập - Tự do - Hạnh phúc**

Hà Nội, ngày 12 tháng 7 năm 2024

**QUYẾT ĐỊNH**  
**Ban hành Quy chế Quản lý và sử dụng Biểu trưng (logo)**  
**của Hội Liên hiệp Phụ nữ Việt Nam**

**ĐOÀN CHỦ TỊCH TRUNG ƯƠNG HỘI LIÊN HIỆP PHỤ NỮ VIỆT NAM**

*Căn cứ chức năng, nhiệm vụ của Hội Liên hiệp Phụ nữ Việt Nam;*

*Căn cứ Điều lệ Hội LHPN Việt Nam;*

*Xét đề nghị của Ban Tuyên giáo,*

**QUYẾT ĐỊNH:**

**Điều 1:** Ban hành kèm theo Quyết định này Quy chế Quản lý và sử dụng Biểu trưng (logo) của Hội Liên hiệp Phụ nữ Việt Nam.

**Điều 2:** Quyết định này có hiệu lực từ ngày ký.

**Điều 3:** Văn phòng, các ban, đơn vị TW Hội LHPN Việt Nam; Hội LHPN các tỉnh/thành và các đơn vị trực thuộc; các đơn vị, tổ chức, cá nhân liên quan đến việc sử dụng Biểu trưng (Logo) của Hội LHPN Việt Nam có trách nhiệm thi hành quyết định này.

**Nơi nhận:**

- Như Điều 3;
- Lưu VT, Tuyên giáo.

**TM. ĐOÀN CHỦ TỊCH**  
**CHỦ TỊCH**



**Hà Thị Nga**



## QUY CHẾ

**Quản lý và sử dụng Biểu trưng (logo) của Hội Liên hiệp Phụ nữ Việt Nam**  
(Ban hành kèm theo Quyết định số: **4147**/QĐ-ĐCT ngày **12** tháng **7** năm **2024**  
của Đoàn Chủ tịch Trung ương Hội LHPN Việt Nam)

### Chương I QUY ĐỊNH CHUNG

#### Điều 1. Phạm vi điều chỉnh

Quy chế này quy định việc quản lý và sử dụng Biểu trưng (logo) của Hội Liên hiệp phụ nữ (LHPN) Việt Nam (sau đây gọi tắt là Biểu trưng).

#### Điều 2. Đối tượng áp dụng

1. Các Ban, đơn vị Trung ương (TW) Hội LHPN Việt Nam; Hội LHPN các cấp trong hệ thống Hội từ Trung ương đến cơ sở; chi tổ Hội phụ nữ.

2. Các đơn vị, tổ chức, cá nhân khác có nhu cầu sử dụng Biểu trưng để tuyên truyền, quảng bá hình ảnh của Hội LHPN Việt Nam và được sự đồng ý của cấp Hội quản lý trực tiếp.

#### Điều 3. Những nguyên tắc chung

1. Việc quản lý, sử dụng Biểu trưng Hội LHPN Việt Nam được thực hiện theo Quy chế này và các quy định của pháp luật hiện hành.

2. Biểu trưng được sử dụng nhằm mục đích tuyên truyền, quảng bá hình ảnh Hội LHPN Việt Nam tại các sự kiện chính trị, hoạt động văn hóa, xã hội, đối ngoại, hợp tác quốc tế...

3. Các ban, đơn vị TW Hội, các cấp Hội (bao gồm cả chi, tổ) được sử dụng Biểu trưng Hội trong các hoạt động do mình chủ trì hoặc phối hợp tổ chức (hoạt động được cấp có thẩm quyền<sup>1</sup> đồng ý/phê duyệt). Riêng đối với đầu mối trực thuộc đơn vị sự nghiệp TW Hội chỉ được phép sử dụng biểu trưng Hội trong các hoạt động được Thường trực Đoàn Chủ tịch phân công hoặc giao nhiệm vụ.

4. Các tổ chức, cá nhân khác chỉ được sử dụng Biểu trưng khi được sự đồng ý của cấp Hội quản lý trực tiếp. Cụ thể, cấp nào đồng ý thì chỉ được sử dụng đúng tính chất, mức độ hợp tác, phạm vi địa bàn của cấp đó (dưới logo cần có tên của Hội LHPN cùng cấp hợp tác. Ví dụ: Hội LHPN huyện ABC). Hội phụ nữ cấp cơ sở trở lên có quyền xem xét, cho phép các tổ chức cá nhân được sử dụng Biểu trưng theo quy định tại Quy chế này và các quy định pháp luật.

<sup>1</sup> Các hoạt động trong Kế hoạch của ĐCT Hội LHPN Việt Nam; của Ban Thường vụ/BCH Hội LHPN các cấp đã ban hành/được phê duyệt.

## **Điều 4. Ý nghĩa, màu sắc và các chỉ số kỹ thuật của Biểu trưng**

### **1. Ý nghĩa**

Biểu trưng được Họa sĩ Lê Nguyên Lợi là sinh viên khóa kháng chiến, trường Cao đẳng Mỹ thuật Việt Nam vẽ vào năm 1952, giữa lúc cuộc kháng chiến chống thực dân Pháp của nhân dân ta đang trong thời kỳ quyết liệt, đấu tranh cho mục đích cuối cùng là hoà bình, độc lập, tự do cho dân tộc.

Biểu trưng với hình tượng chim bồ câu trắng ngậm cành nguyệt quế đang tung cánh bên hình đất nước Việt Nam trên nền là quả địa cầu thể hiện khát vọng tự do, yêu chuộng hòa bình, vẻ đẹp dịu dàng, duyên dáng nhưng mạnh mẽ, đầy bản lĩnh, kiên cường của người phụ nữ Việt Nam, đồng thời thể hiện sự gắn bó giữa cách mạng Việt Nam với cách mạng thế giới, phụ nữ Việt Nam với phụ nữ Quốc tế và mơ ước về một thế giới hòa bình.

Sau đó, Biểu trưng của Hội đã được sử dụng xuyên suốt trong các kỳ Đại hội đại biểu phụ nữ các cấp, trên nhiều ấn phẩm của Hội. Trong quá trình sử dụng, Hội LHPN Việt Nam đã quyết định lựa chọn Họa sĩ Quách Công Tân tinh chỉnh tác phẩm và ban hành mẫu Biểu trưng Hội LHPN Việt Nam để thống nhất sử dụng.

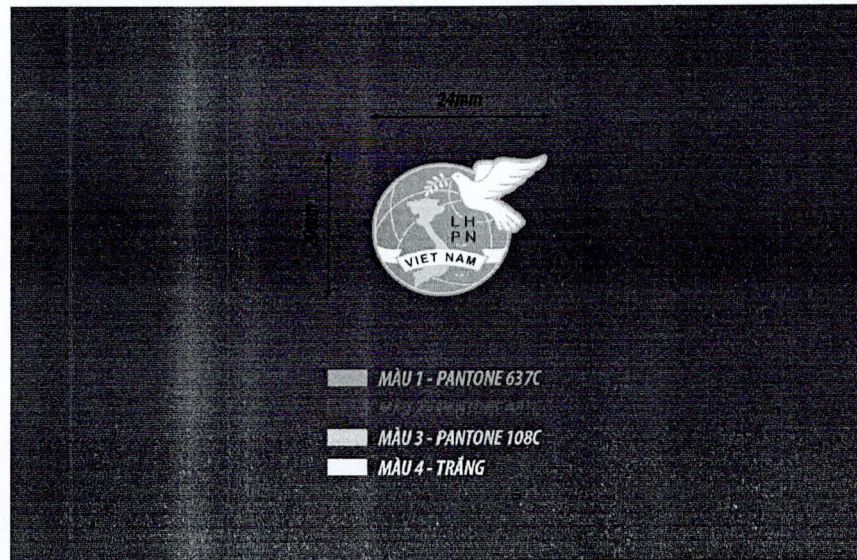
Biểu trưng Hội “Logo Hội Liên hiệp Phụ nữ Việt Nam” đã được Cục Bản quyền Tác giả - Bộ Văn hóa, Thể thao và Du lịch cấp Giấy chứng nhận quyền tác giả số 3664/2024/QTG, ngày 15/5/2024.

### **2. Màu sắc và chỉ số kỹ thuật**

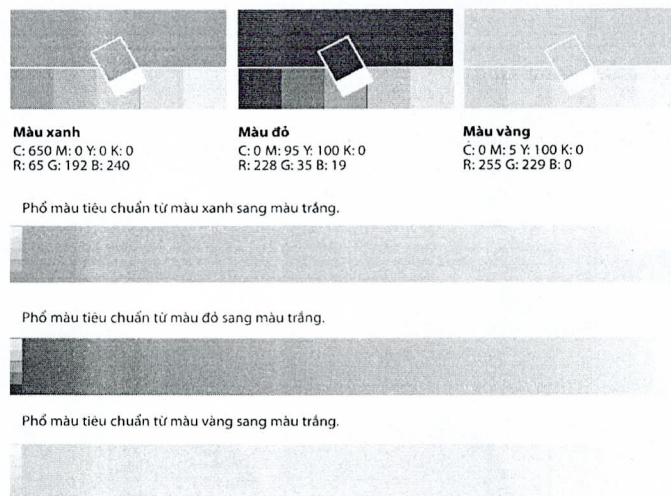
Hình 1: Mẫu in màu



Hình 2: Mẫu Biểu trưng với màu cơ bản



a) Biểu trưng Hội LHPN Việt Nam sử dụng màu xanh, màu đỏ, màu vàng và màu trắng. Chỉ số kỹ thuật của các màu sắc trên Biểu trưng là: xanh, đỏ, vàng, trắng.



Đây là những chỉ số màu cơ bản dùng cho in ấn và điện tử, các phương pháp chế tác và vật liệu khác phải đảm bảo màu sắc với độ nhận diện tương đương.

b) Chữ “LHPN Việt Nam” là kiểu chữ đồ họa, sử dụng font chữ: Arial Rounded MT Bold, màu sắc sử dụng là màu đỏ theo thông số kỹ thuật nêu trên

c) Kích thước của Biểu trưng

Kích thước tối thiểu của Biểu trưng khi sử dụng cho in ấn là 15mm/117pixels và sử dụng cho hiển thị trên màn hình là 20mm/236pixels.

Kích thước tối thiểu của biểu tượng không được phép nhỏ hơn quy định nhằm đảm bảo tính rõ ràng, độ sắc nét và dễ nhận diện.

## **Chương II**

### **QUẢN LÝ, SỬ DỤNG BIỂU TRƯNG**

#### **Điều 5. Quản lý Biểu trưng**

1. Hội LHPN Việt Nam giao Văn phòng TW Hội LHPN Việt Nam là đơn vị trực tiếp quản lý, hướng dẫn việc sử dụng Biểu trưng; quản lý việc khai thác giá trị Biểu trưng; tham mưu, đề xuất Đoàn Chủ tịch TW Hội LHPN Việt Nam các vấn đề vượt quá thẩm quyền có liên quan theo quy định.

2. Các ban, đơn vị TW Hội, các cấp Hội (bao gồm cả chi, tổ) được sử dụng Biểu trưng trong các hoạt động Hội theo quy định của pháp luật và Quy chế này.

**Điều 6. Yêu cầu đối với việc sử dụng Biểu trưng trong in, khắc, dán trên ấn phẩm, vật dụng và các hình thức trực quan: áp phích, băng rôn, pano tuyên truyền cổ động, trang trí hội nghị**

1. Trên các ấn phẩm, vật dụng như quà tặng, sổ công tác, sách, phong bì và các ấn phẩm khác: biểu trưng được đặt ở vị trí phù hợp, trang trọng, kích thước cân đối với kích thước của ấn phẩm, hình thức thể hiện tuân thủ các quy định của Quy chế này.

2. Trên các áp phích, băng rôn, pano tuyên truyền cổ động trực quan: Biểu trưng Hội nằm phía trên bên trái hoặc chính giữa phía trên, đảm bảo hài hòa, phù hợp, cân đối và trang trọng. Tránh đặt logo lên nền có chi tiết phức tạp; luôn chọn nền có độ tương phản cao với logo để đạt hiệu quả cao nhất cho việc hiển thị rõ ràng logo.

3. Trên các phong (backdrop) hội nghị/hội thảo, các sự kiện:

a) Biểu trưng Hội đặt phía trên, ở bên trái hoặc chính giữa, ở vị trí thấp hơn Đảng kỳ, Quốc kỳ

b) Đặt Biểu trưng trong trường hợp đặt cạnh 01 biểu trưng khác: Biểu trưng (logo) Hội ở bên trái và biểu trưng của đơn vị/tổ chức khác ở bên phải. Vị trí không nằm ngoài biên của ký tự xa nhất về bên phải của các dòng chữ trên phong.

4. Đặt Biểu trưng trong trường hợp các cấp Hội LHPN Việt Nam là cơ quan chủ trì và được đặt cùng nhiều biểu trưng khác:

Cách 1: Đặt Biểu trưng (logo) Hội ở giữa, biểu trưng thứ hai ở bên trái, biểu trưng thứ ba ở bên phải, biểu trưng thứ tư tiếp theo bên trái, biểu trưng thứ năm tiếp theo bên phải và xếp tiếp tục các biểu trưng khác còn lại theo nguyên tắc trái, phải cho đến khi hết theo vần chữ cái đầu tiên tên tiếng Anh hoặc tiếng Việt.

Cách 2: Đặt các biểu trưng theo thứ tự từ trái sang phải của phòng theo văn chữ cái đầu tiên tên tiếng Anh hoặc tiếng Việt.

*Lưu ý: Khi sử dụng phối hợp với những biểu trưng của các nhãn hàng khác trong chương trình tài trợ, biểu trưng đứng kế không được cao hơn biểu trưng Hội; biểu trưng nhận diện riêng của chương trình/sự kiện không được cao hơn và ngang bằng với Biểu trưng Hội; Chỉ sử dụng Biểu trưng Hội cùng các biểu trưng của những đơn vị hoạt động đã có tư cách pháp nhân đúng theo quy định pháp luật.*

5. Đặt Biểu trưng trong trường hợp các cấp Hội LHPN Việt Nam là cơ quan phối hợp: Trên cơ sở thống nhất với các cơ quan, tổ chức để xác định vị trí đặt của Biểu trưng của Hội cho phù hợp nhưng vẫn phải đảm bảo tính trang trọng và vị thế của Hội.

### **Điều 7. Sử dụng Biểu trưng làm huy hiệu Hội**

1. Các cấp Hội LHPN Việt Nam có thẩm quyền tặng huy hiệu Hội và được sử dụng hình ảnh Biểu trưng làm huy hiệu Hội.

2. Huy hiệu Hội được sử dụng làm quà tặng cho tập thể và cá nhân trong các ngày lễ lớn, các sự kiện chính trị đối ngoại, các ngày lễ đặc biệt; quà lưu niệm cho các tập thể, cá nhân có nhiều đóng góp cho sự phát triển của Hội; được sử dụng tặng kèm các danh hiệu thi đua; quà lưu niệm cho các tập thể, cá nhân có nhiều đóng góp cho sự phát triển của Hội.

### **Điều 8. Sử dụng Biểu trưng trong hoạt động thương mại**

Các đơn vị, tổ chức, cá nhân được phép sử dụng Biểu trưng (logo) Hội trong các hoạt động thương mại phải đảm bảo tuân thủ đúng quy cách kỹ thuật, quy cách thể hiện Biểu trưng tại Quy chế này, phải thực hiện nghĩa vụ, trách nhiệm theo quy định pháp luật và phải được sự đồng ý bằng văn bản của Hội LHPN cấp trực tiếp quản lý trước khi sử dụng.

## **Chương III TỔ CHỨC THỰC HIỆN**

### **Điều 9. Trách nhiệm và quyền hạn của Trung ương Hội Liên hiệp Phụ nữ Việt Nam**

#### **1. Trách nhiệm**

a) TW Hội LHPN Việt Nam chỉ đạo việc quản lý, kiểm tra, giám sát việc sử dụng Biểu trưng.

b) Ban hành các văn bản quy định, chỉ đạo Hội LHPN các cấp có trách nhiệm trong việc quản lý và sử dụng biểu trưng

c) Xem xét, quyết định xử lý các trường hợp vi phạm quy định về sử dụng Biểu trưng gây ảnh hưởng tiêu cực đến uy tín và hình ảnh của tổ chức Hội. Thực hiện các biện pháp cần thiết để ngăn chặn và chấm dứt các hành vi sử dụng Biểu trưng trái pháp luật và không tuân thủ các quy định tại Quy chế này.

## **2. Quyền hạn**

a) Được quyền sử dụng Biểu trưng trong các hoạt động chính trị, kinh tế, văn hóa, xã hội và đối ngoại của Hội.

b) Được quyền cho phép các đơn vị, tổ chức, cá nhân sử dụng Biểu trưng theo phạm vi quy định của quy chế này.

c) Có quyền yêu cầu đình chỉ việc sản xuất, in, khắc, dán, sao chép Biểu trưng của các đơn vị, tổ chức, cá nhân không thực hiện đúng với các quy định pháp luật và Quy chế này.

### **Điều 10. Trách nhiệm và quyền hạn của Văn phòng Trung ương Hội**

#### **1. Trách nhiệm**

a) Tiếp nhận, tổng hợp các ý kiến phản ánh về việc quản lý, sử dụng Biểu trưng, báo cáo Đoàn Chủ tịch TW Hội LHPN Việt Nam xem xét, quyết định.

b) Lưu trữ bản thiết kế và thực hiện đăng tải file thiết kế quy chuẩn Biểu trưng trên Cổng thông tin điện tử Hội LHPN Việt Nam để các đơn vị, tổ chức, cá nhân biết thực hiện theo quy định; phối hợp với các ban, đơn vị tuyên truyền, giới thiệu Biểu trưng đến các cơ quan, đơn vị, tổ chức và nhân dân.

c) Thực hiện đăng ký sở hữu trí tuệ Biểu trưng Hội.

#### **2. Quyền hạn**

Là đơn vị trực tiếp tham mưu quản lý, hướng dẫn sử dụng Biểu trưng trong hệ thống Hội; có ý kiến phúc đáp bằng văn bản đến các ban, đơn vị TW Hội, các cấp Hội (bao gồm cả chi, tổ) và các tổ chức, cá nhân trong các trường hợp sử dụng Biểu trưng Hội quy định tại Điều 6, 7, 8 của Quy chế này.

### **Điều 11. Các đơn vị, tổ chức và cá nhân sử dụng Biểu trưng**

a) Tuân thủ các quy định của pháp luật hiện hành và Quy chế này.

b) Có trách nhiệm giữ gìn và phát triển hình ảnh tốt đẹp của Hội Liên hiệp Phụ nữ Việt Nam trong quá trình sử dụng Biểu trưng.

c) Phối hợp với Trung ương Hội Liên hiệp Phụ nữ Việt Nam, Hội Liên hiệp Phụ nữ các cấp và các cơ quan liên quan trong việc xử lý và ngăn chặn các hành vi sử dụng Biểu trưng trái pháp luật và không tuân thủ các quy định tại Quy chế này.

d) Kịp thời phát hiện, khắc phục và sửa chữa các sai phạm (nếu có) trong quá trình sử dụng Biểu trưng.

### **Điều 12. Xử lý vi phạm**

Đối với các tổ chức và cá nhân có hành vi vi phạm về quyền tác giả và quyền liên quan được quy định tại Quy chế này và các quy định khác của pháp luật thì tùy theo tính chất, mức độ vi phạm và hậu quả gây ra sẽ bị xem xét và xử lý theo quy định của pháp luật hiện hành.

Các tổ chức, cá nhân vi phạm có trách nhiệm sửa chữa và khắc phục ngay theo thời gian quy định, thông báo cho Trung ương Hội LHPN Việt Nam bằng văn bản về việc sửa chữa, khắc phục các sai phạm.

## **Chương IV** **ĐIỀU KHOẢN THI HÀNH**

### **Điều 13. Điều khoản thi hành**

1. Quy chế này có hiệu lực kể từ ngày ban hành. Việc sửa đổi, bổ sung Quy chế do Trung ương Hội Liên hiệp Phụ nữ Việt Nam quyết định.

2. Trong quá trình triển khai thực hiện Quy chế, nếu có vướng mắc hoặc các vấn đề phát sinh, đề nghị phản ánh về Văn phòng Trung ương Hội Liên hiệp Phụ nữ Việt Nam để tổng hợp, báo cáo Đoàn Chủ tịch Trung ương Hội LHPN Việt Nam xem xét, sửa đổi, bổ sung cho phù hợp./.